



El ambiente  
es de todos

Minambiente

# BOLETÍN HIDROMETEOROLÓGICO DE LA MOJANA

San Marcos, Sucre 01 de abril de 2021

Hora de la actualización: 12:00 HLC

BOLETÍN No: 302

## CONTENIDO

### 1. CONDICIONES METEOROLÓGICAS

#### 1.1 CONDICIONES METEOROLÓGICAS PRECEDENTES

#### 1.2 CONDICIONES METEOROLÓGICAS ACTUALES

#### 1.3 PRONÓSTICO METEOROLÓGICO DIARIO

### 2. CONDICIONES HIDROLÓGICAS

#### 2.1 CONDICIONES HIDROLÓGICAS ANTECEDENTES

#### 2.2 CONDICIONES HIDROLÓGICAS ACTUALES

##### 2.2.1 SUBZONA HIDROGRÁFICA DEL RÍO SAN JORGE - CUENCA ALTA

##### 2.2.2 SUBZONA HIDROGRÁFICA DEL RÍO SAN JORGE - CUENCA BAJA

##### 2.2.3 SUBZONA HIDROGRÁFICA DEL RÍO NECHÍ - CUENCA BAJA

##### 2.2.4 DIRECTOS AL BAJO CAUCA - CIÉNAGA LA RAYA ENTRE EL RÍO NECHÍ Y EL BRAZO DE LOBA

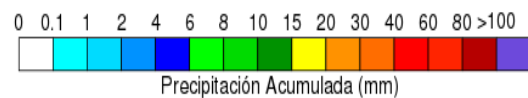
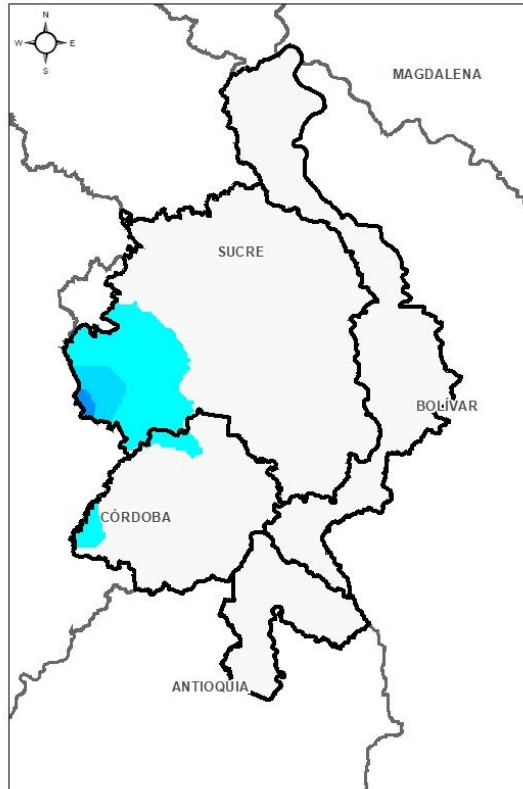
##### 2.2.5 DIRECTOS AL CAUCA ENTRE PTO. VALDIVIA Y RÍO NECHÍ

##### 2.2.6 DIRECTOS AL BAJO MAGDALENA ENTRE EL BANCO Y EL PLATO

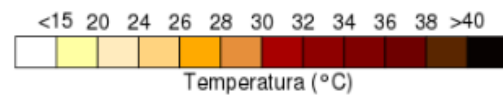
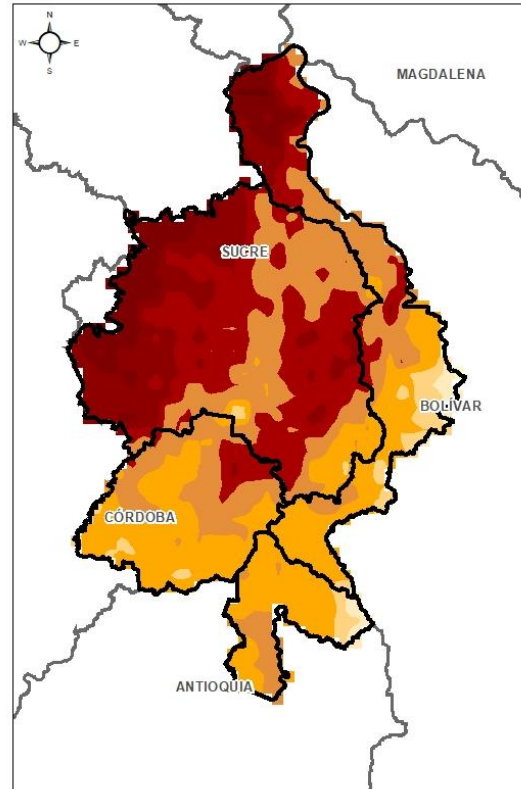
El Centro Regional de Pronóstico y Alertas Tempranas de la Mojana - CRPA La Mojana, busca fortalecer el sistema de alertas tempranas a través de un continuo monitoreo de las condiciones hidrometeorológicas, la generación de pronósticos meteorológicos y la difusión de alertas para la comunidad y los diferentes sectores productivos de la región.

Esta iniciativa hace parte de los proyectos "Reducción del riesgo y la vulnerabilidad frente al cambio climático en la región de La Depresión Momposina", financiado por el *Adaptation Fund* y "*Mojana, clima y vida*", financiado por el Fondo Verde del Clima, implementados por el Ministerio de Ambiente, el Fondo de Adaptación y el PNUD, en alianza con CORPOMOJANA e IDEAM.

# 1.1 CONDICIONES METEOROLÓGICAS ANTECEDENTES

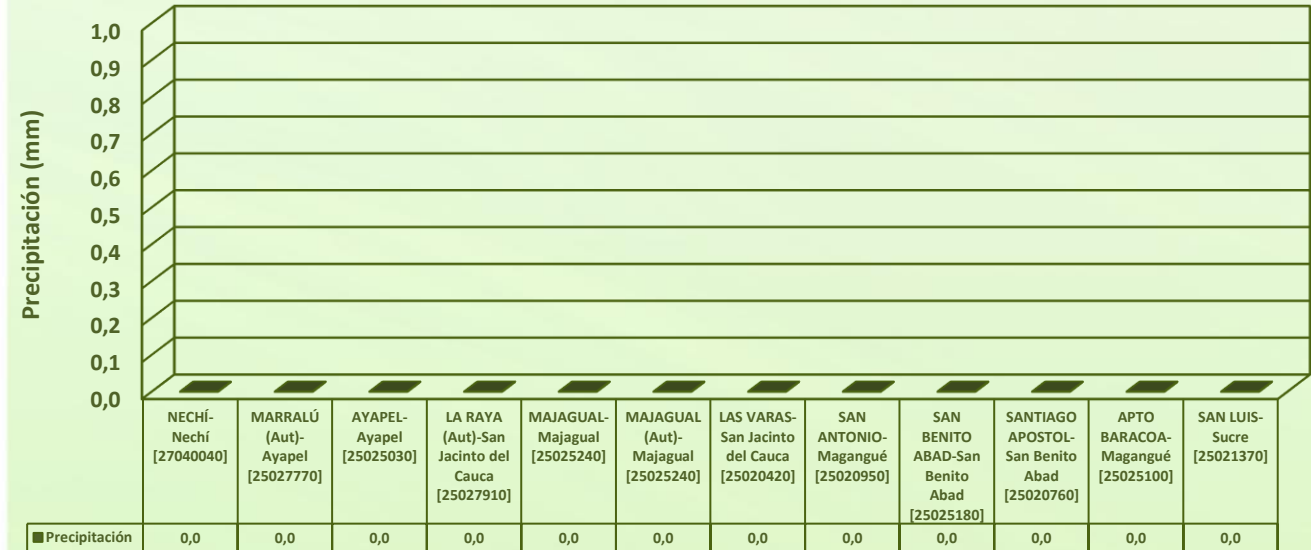


Precipitación estimada acumulada  
31/03/2021 (07:00) – 01/04/2020 (07:00).  
Fuente: IDEAM



Temperatura superficial máxima por  
estimación Satelital 31/03/2021  
Fuente: IDEAM

## Lluvia Registrada el 31 marzo de 2021



## RESUMEN DE CONDICIONES DEL DÍA 31 DE MARZO

**Precipitación:** El día de ayer las lluvias más relevantes en la región se dieron sobre los municipios de Ayapel, Nechí y San Jacinto del Cauca.

**Temperatura:** Se registró una temperatura máxima de 36,4°C el día 31 de marzo a las 16:00 horas y una mínima de 24,3°C en la madrugada del 01 de abril ambas en el municipio de Ayapel.



## 1.2 CONDICIONES METEOROLÓGICAS ACTUALES

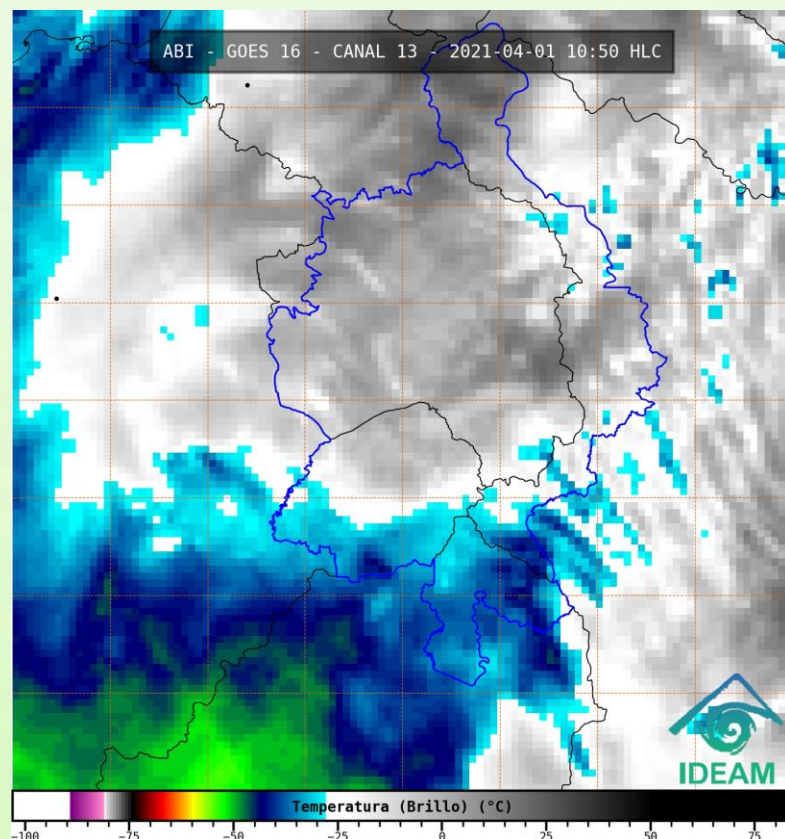


Imagen de satélite IR 10:50 HLC  
Fuente: IDEAM

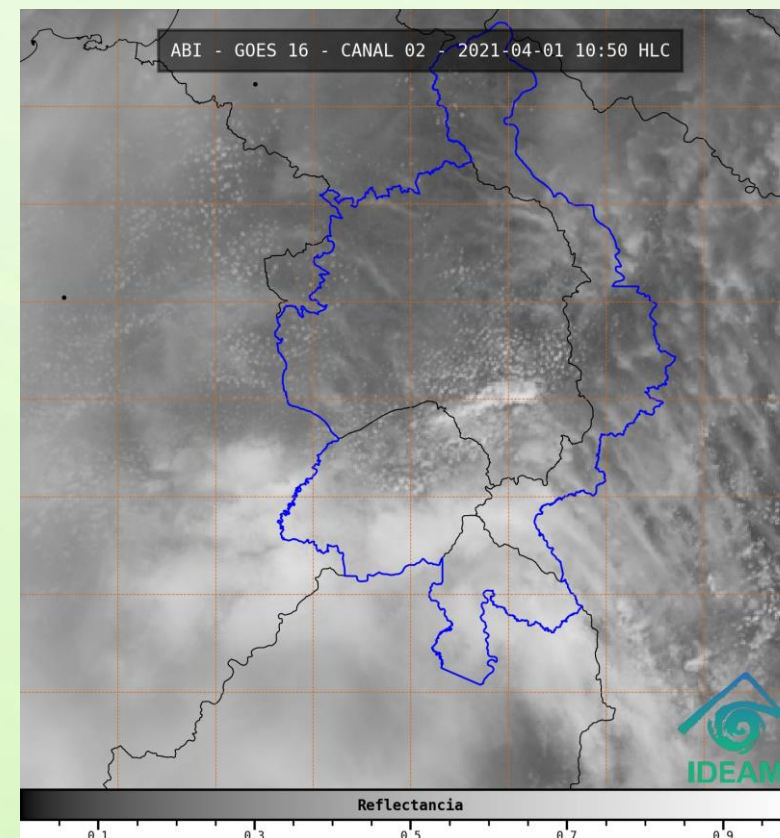
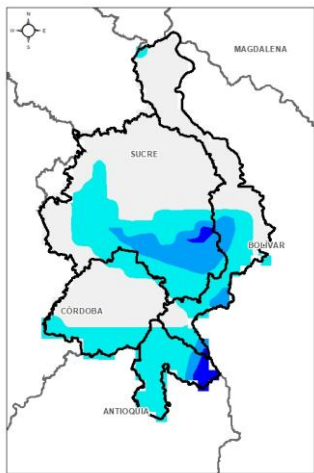


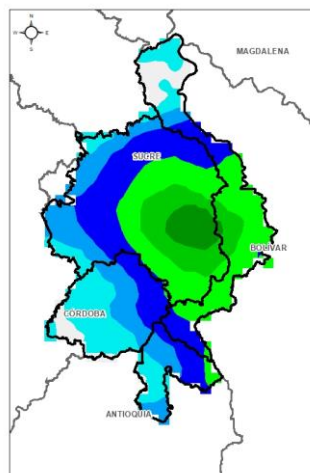
Imagen de satélite VIS 10:50 HLC  
Fuente: IDEAM

Recientemente, predomina el buen tiempo y cielo mayormente nublado.

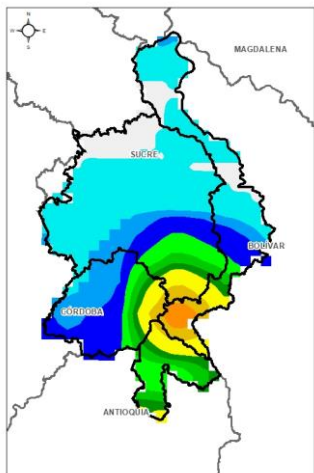
# 1.3 PRONÓSTICO METEOROLÓGICO



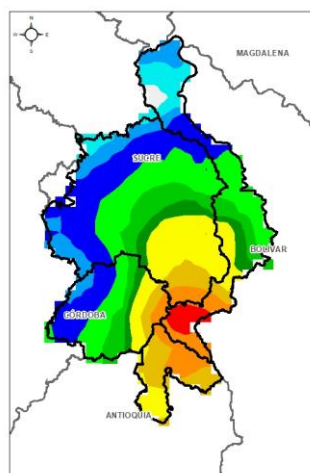
TARDE DEL 01 DE ABRIL



NOCHE DEL 01 DE ABRIL



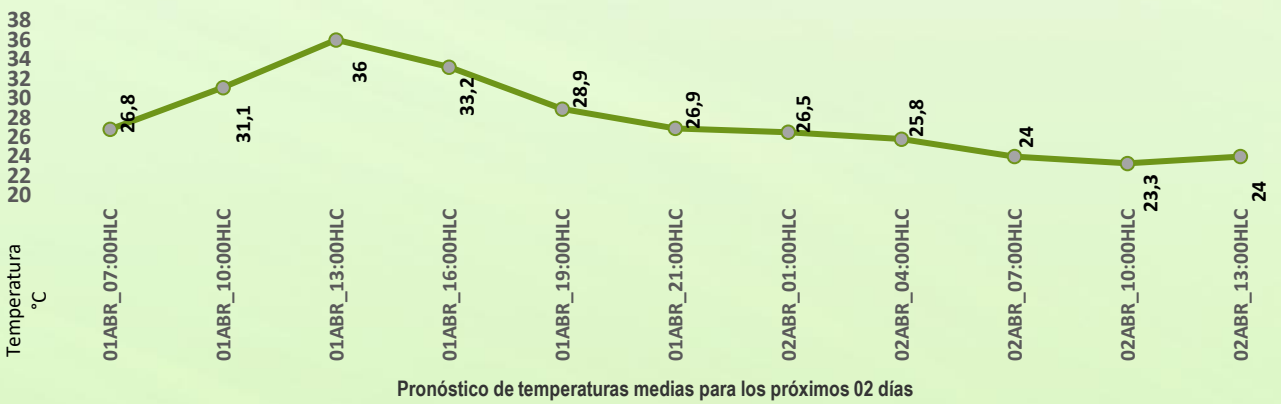
MADRUGADA DEL 02 DE ABRIL



ACUMULADO DEL 01 AL 02 DE ABRIL



Día	Jornada	Temperatura Máxima	Nubosidad	Tipo de Precipitación	Probabilidad de lluvia(%)
MIÉRCOLES 01 DE ABRIL	Tarde	36°C	Parcialmente nublado	Sin Lluvias	20%
	Noche	23°C	Nublado	Lluvias	80%



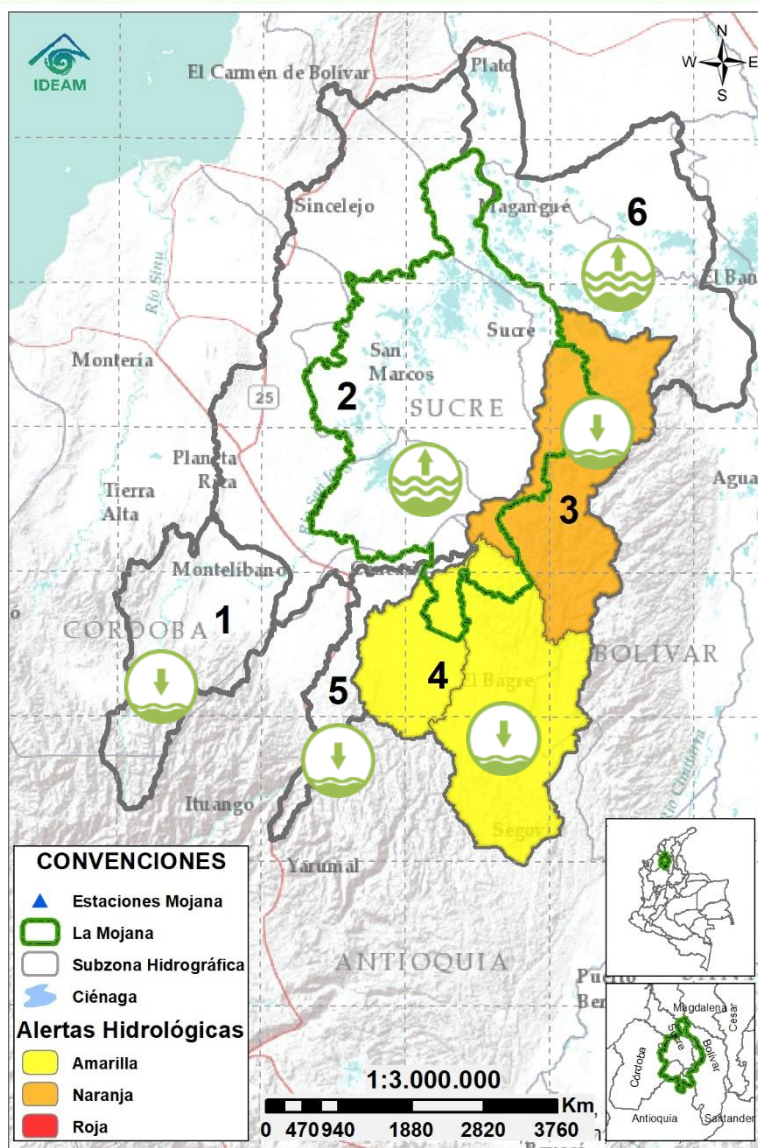
## PRONÓSTICO PARA EL MIÉRCOLES 01 DE ABRIL

**Precipitación:** se prevén lluvias dispersas a lo largo del territorio en horas de la noche y madrugada con especial atención sobre, San Marcos, Ayapel, Nechí, San Jacinto del Cauca, Guaranda, Majagual y Achí.

**Temperatura:** Las temperaturas máximas oscilarán entre los 35°C y 36°C y las mínimas entre los 24°C y 25°C. Las sensaciones térmicas máximas estimadas oscilarán entre los 38°C y 40°C.



## 2.1 CONDICIONES HIDROLÓGICAS ANTECEDENTES



Condiciones hidrológicas antecedentes para el 31/03/2021

### CONVENCIONES DE TERMINOS HIDROLÓGICOS

	<b>Lluvias</b>	Lluvias antecedentes intensas o continuas y/o pronóstico de las mismas, las cuales pueden generar crecientes súbitas en los ríos principales y sus afluentes.
	<b>Descenso</b>	Condición de disminución de niveles.
	<b>Ascenso</b>	Condición de aumento de niveles.
	<b>Creciente súbita</b>	Fenómeno natural que se presenta en los ríos de montaña como consecuencia de la ocurrencia de lluvias intensas o torrenciales en zonas de alta pendiente del cauce principal y sus afluentes.
	<b>Tránsito de crecientes</b>	Es el desplazamiento de una onda de crecida de aguas arriba hacia aguas abajo de la corriente.
	<b>Creciente por desembalse</b>	Proceso de tránsito del flujo de agua por descarga controlada desde un embalse.
	<b>Inundación</b>	Aumento en los niveles y/o caudales de los cuerpos de agua que superan la capacidad máxima de transporte o modificación de la sección transversal que la reduce, ocasionando el desbordamiento e inundación de sus zonas aledañas.
	<b>Niveles estables</b>	No se presentan fluctuaciones considerables de nivel del cuerpo de agua.



**Alerta ROJA**

**PARA TOMAR ACCIÓN** Advierte a los sistemas de prevención y atención de desastres sobre la amenaza que puede ocasionar un fenómeno con efectos adversos sobre la población, el cual requiere la atención inmediata por parte de la población y de los cuerpos de atención y socorro. Se emite una alerta sólo cuando la identificación de un evento extraordinario indique la probabilidad de amenaza inminente y cuando la gravedad del fenómeno implique la movilización de personas y equipos, interrumpiendo el normal desarrollo de sus actividades cotidianas.



**Alerta NARANJA**

**PARA PREPARARSE** Indica la presencia de un fenómeno. No implica amenaza inmediata y como tanto es catalogado como un mensaje para informarse y prepararse. El aviso implica vigilancia continua ya que las condiciones son propicias para el desarrollo de un fenómeno, sin que se requiera permanecer alerta.

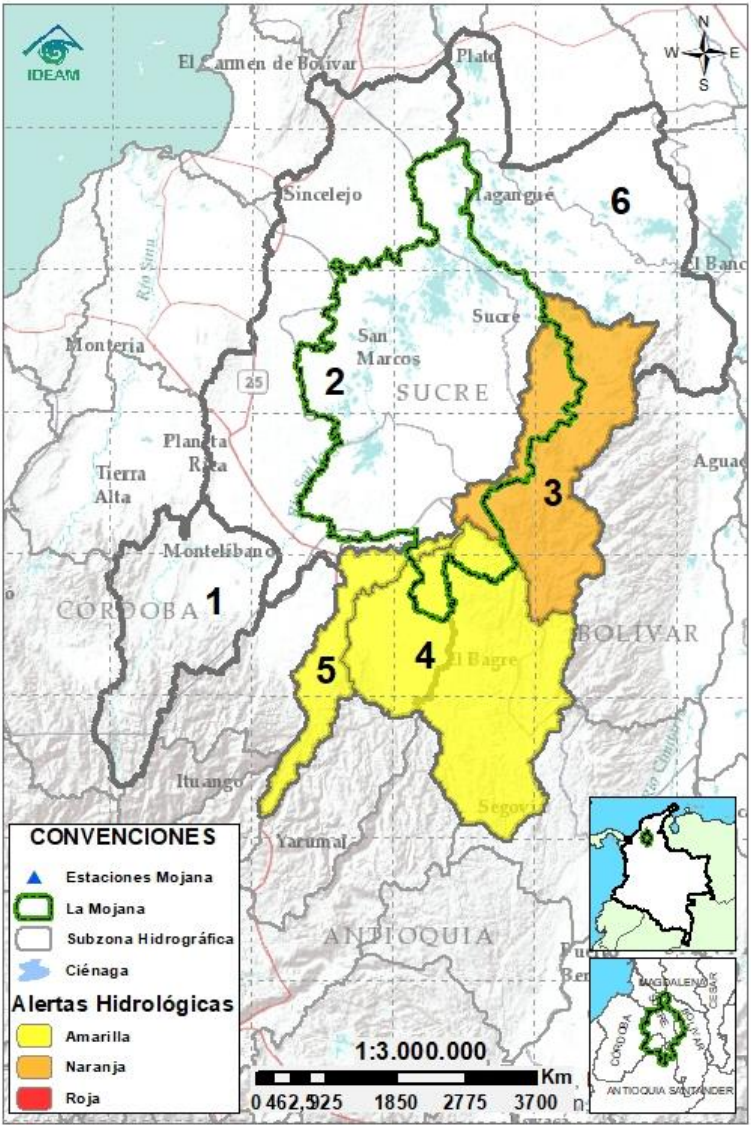


**Alerta AMARILLA**

**PARA INFORMARSE** Es un mensaje oficial por el cual se difunde información. Por lo regular se refiere a eventos observados, registrados o registrados y puede contener algunos elementos de pronóstico a manera de orientación. Por sus características pretéritas y futuras difiere del aviso y de la alerta, y por lo general no está encaminado a alertar sino a informar.

**SIN ALERTA** La información que se suministra se encuentra fuera de los umbrales de alerta.

# 2.2 CONDICIONES HIDROLÓGICAS ACTUALES



**Descripción condiciones hidrológicas:** se mantiene la alerta naranja para la cuenca baja del río Cauca, con especial atención a los municipios de Nechí, San Jacinto del Cauca, Guaranda, Achí y Pinillos, en donde, aún se observan niveles altos en condición de ascenso. Por otra parte, se mantienen en alerta amarilla la cuenca baja del río Nechí, en donde actualmente se observa ascenso de los niveles, al igual que en el río Cauca en su recorrido por los municipios de Caucasia y Nechí, debido a los aportes de los ríos Tarazá – Man. Finalmente, se mantiene el ascenso progresivo de los ríos San Jorge, bajo Magdalena, Brazo de Loba y Brazo de Mompós.

Alerta	Zona Hidrográfica	Subzona o Cuenca Hidrográfica	Condición predominante	Descripción de la alerta hidrológica
Sin alerta	1 Bajo Magdalena-Cauca - San Jorge	Alto San Jorge	<b>Niveles en descenso</b>	Niveles en descenso en el Alto San Jorge y en sus aportantes, condición que se extenderá a lo largo del día. No se descartan nuevos incrementos en horas de la noche y madrugada.
Sin alerta	2 Bajo Magdalena-Cauca - San Jorge	Bajo San Jorge	<b>Niveles en ascenso</b>	Se mantiene el ascenso progresivo del río San Jorge en su parte baja en el tramo San Benito Abad - Magangué, y niveles estables en ciénagas y caños, comportamiento que se mantendrá durante los próximos días.
	3 Bajo Magdalena-Cauca - San Jorge	Directos al Bajo Cauca-ciénaga La Raya entre el río Nechí y Brazo de Loba	<b>Niveles en ascenso</b>	Se observa ascenso de niveles en el río Cauca, en el tramo Nechí-Pinillos. Se recomienda mantener especial atención a la altura de los poblados Las Flores (municipio de Nechí), Las Varas (municipio de San Jacinto del Cauca) y el casco Urbano de Guaranda.
	4 Nechí	Bajo Nechí y Directos al Bajo Nechí	<b>Niveles en ascenso</b>	Ascenso de los niveles en el Bajo Nechí, así como en sus aportantes en jurisdicción de los municipios de Zaragoza, El Bagre y Nechí, no se descartan nuevos incrementos en horas de la noche y madrugada.
	5 Cauca	Directos al Cauca entre Pto. Valdivia y río Nechí	<b>Niveles en ascenso</b>	Ascenso de niveles en el río Cauca, en su recorrido por los municipios de Cáceres y Caucasia debido a los aportes de los ríos Tarazá - Man. Se recomienda mantener especial atención sobre los municipios de Caucasia y Nechí.
Sin alerta	6 Bajo Magdalena	Directos Bajo Magdalena entre El Banco y Plato	<b>Niveles en ascenso</b>	Se mantiene el ascenso progresivo en el río Magdalena (a la altura del Banco), en el Brazo de Mompós (El Banco -Santa Bárbara de Pinto) y en el Brazo de Loba (San Martín de Loba- Plato).

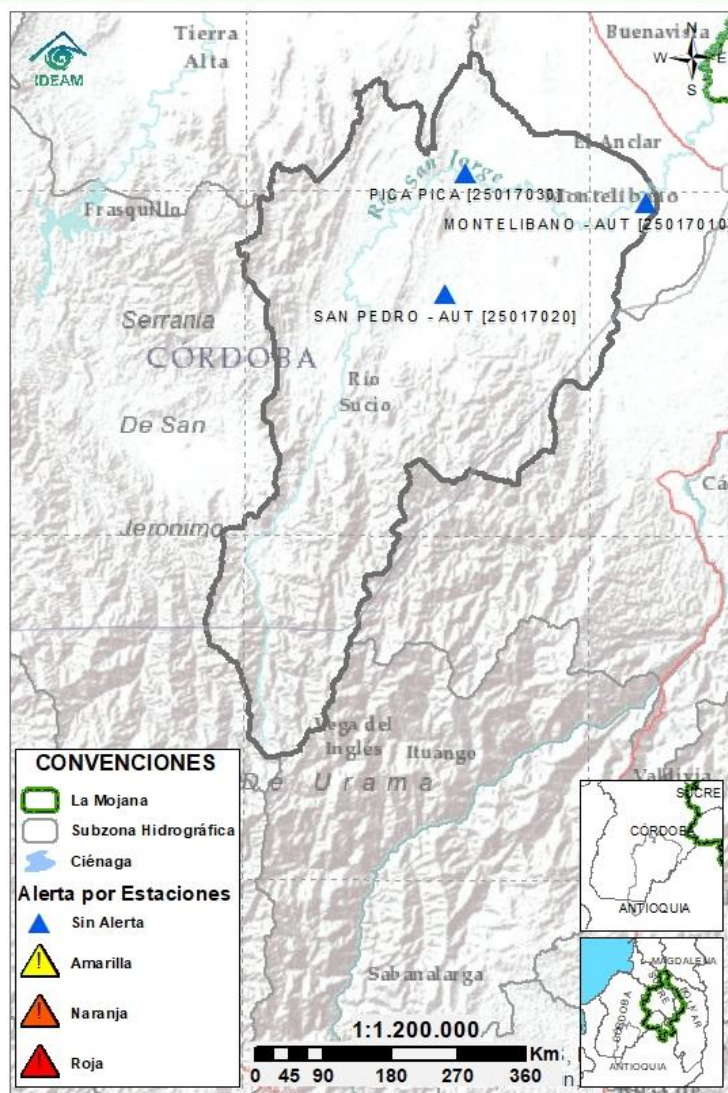
**Nota 1:** Las alertas hidrológicas pueden ser corregidas y/o actualizadas en el futuro. No representa una certificación oficial del IDEAM.

**Nota 2:** Es probable que los eventos hidrológicos reportados en las alertas emitidas no se estén presentando sobre los ríos principales sino sobre sus afluentes.

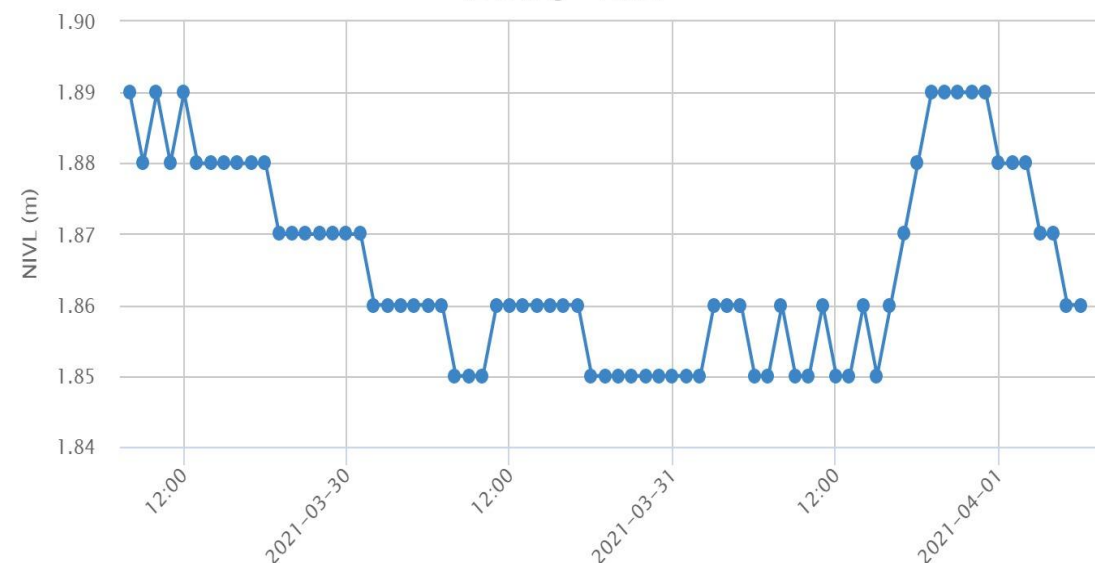
**Nota 3:** El IDEAM recomienda a la población ribereña estar muy atenta al comportamiento de los niveles de los ríos y atender las recomendaciones que la Unidad Nacional de Gestión del Riesgo de Desastres (UNGRD) emita para la implementación de medidas de contingencia ante posibles afectaciones por desbordamientos e inundaciones.



## 2.2.1 SUBZONA HIDROGRÁFICA DEL RÍO SAN JORGE CUENCA ALTA

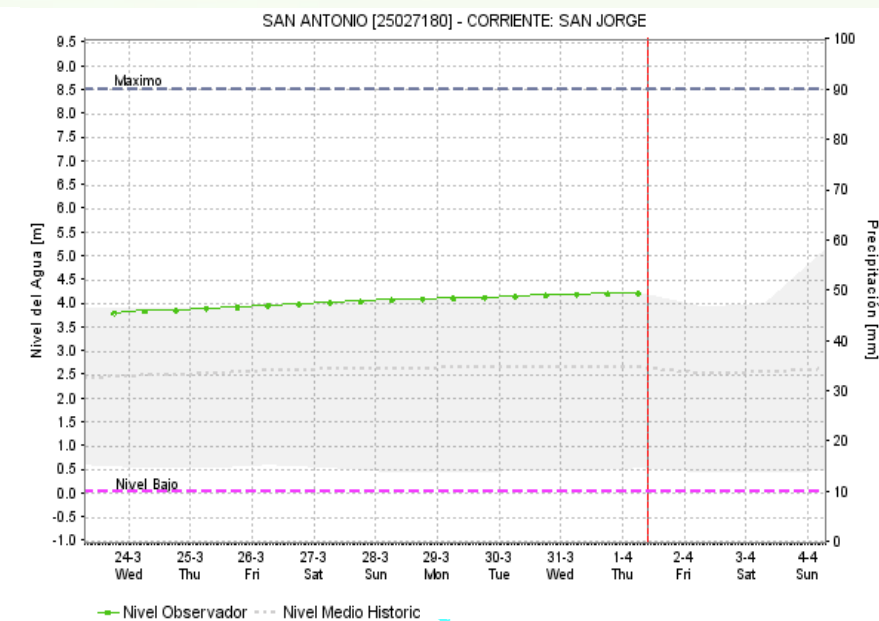
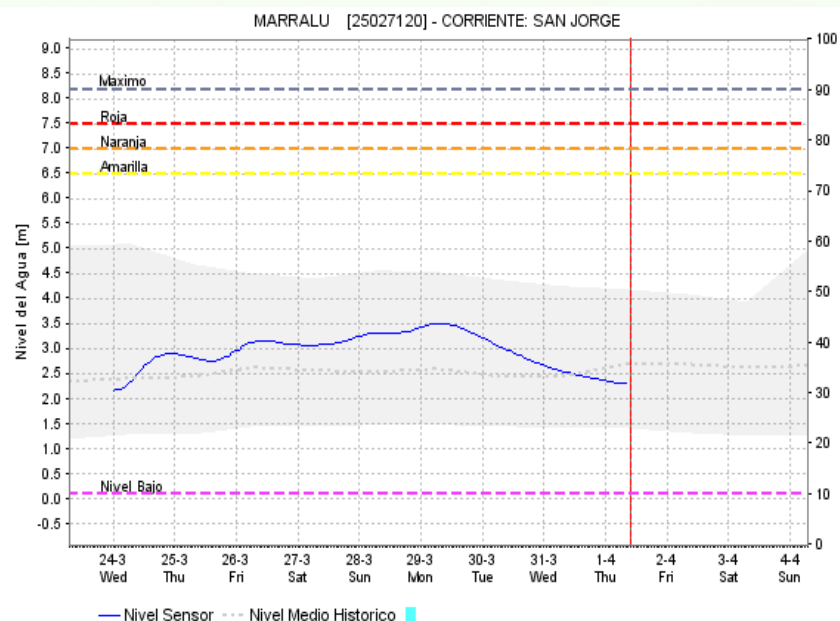
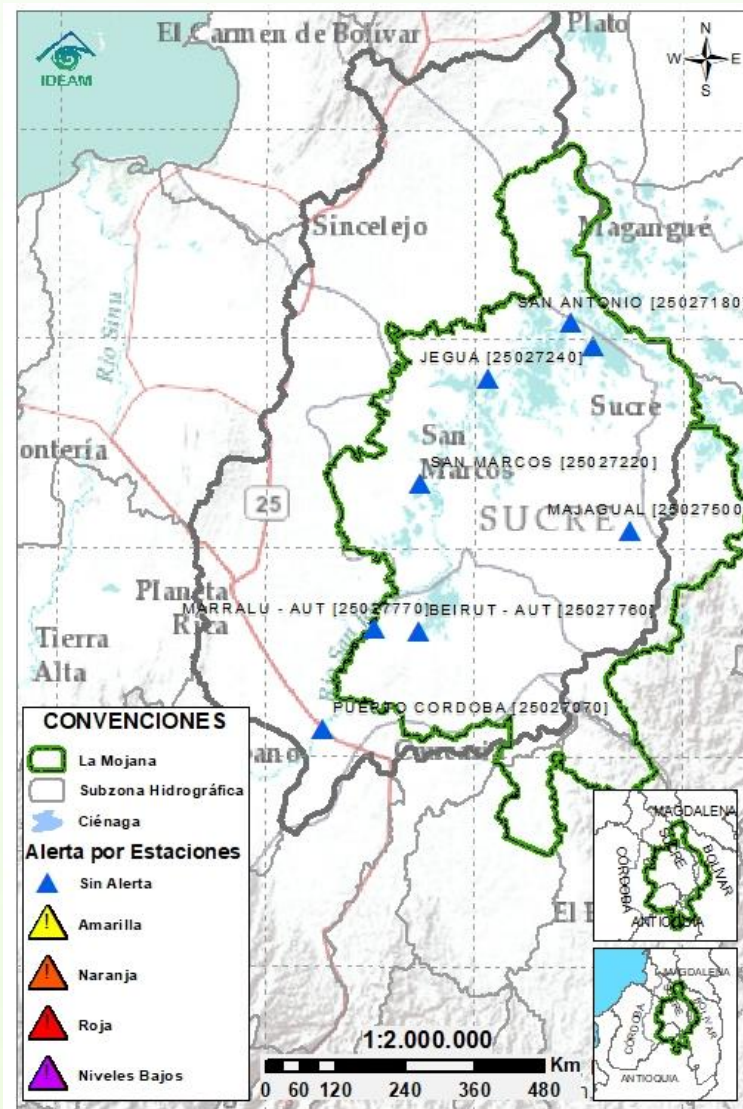


[1163] URE [2501700189; COR; HID; XXX; GOES: CB1735C8; AO02; IDEAM] - NIVL



Subzona hidrográfica	Alerta	Descripción
Cuenca alta del río San Jorge	Sin alerta	Niveles en descenso en los aportantes al Alto San Jorge, principalmente en los ríos San Pedro (Puerto Libertador) y Uré (San José de Uré); luego del incremento presentado durante la tarde de ayer, se prevé que esta condición persista a lo largo de las próximas horas. No se descartan incrementos durante la noche de hoy y madrugada de mañana.

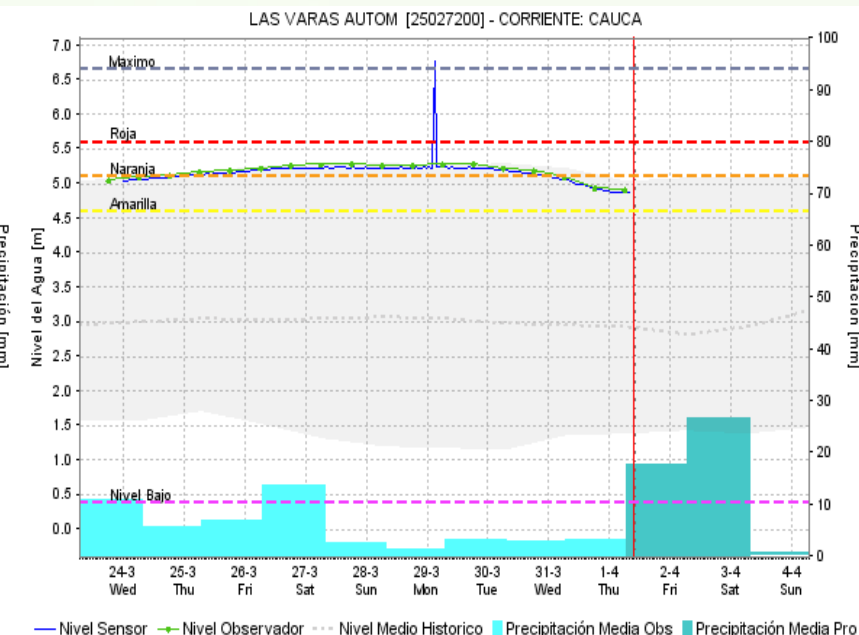
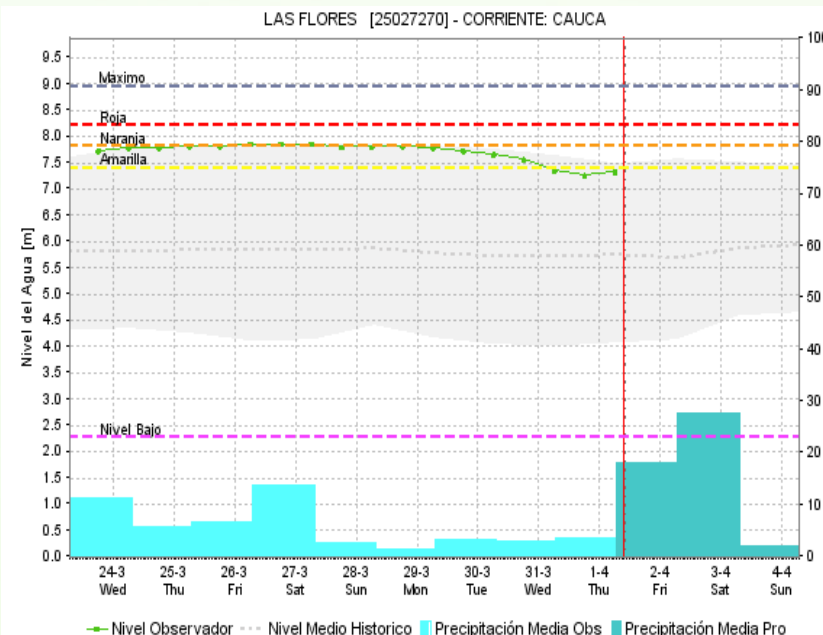
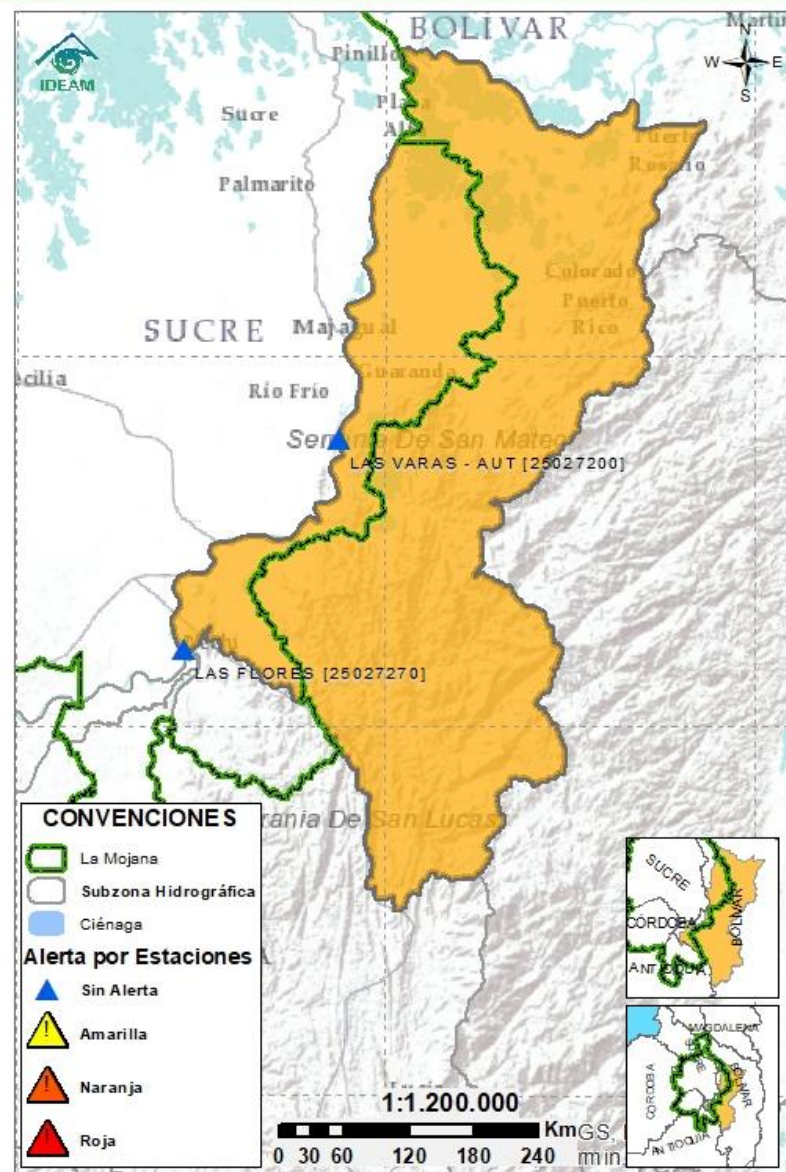
## 2.2.2 SUBZONA HIDROGRÁFICA DEL RÍO SAN JORGE CUENCA BAJA



Subzona hidrográfica	Alerta	Descripción
Cuenca baja del río San Jorge	Sin alerta	Persiste el descenso de los niveles del río San Jorge en su recorrido por los municipios de La Apartada, Ayapel, San Marcos y Caimito, sin embargo persiste la condición de ascenso progresivo en el tramo que recorre los municipios de San Benito Abad y Magangué. De igual forma, se observan incrementos puntuales en algunos caños, especialmente en los municipios de Ayapel, Majagual, Guaranda y San Jacinto del Cauca y niveles estables en las ciénagas y resto de caños.



## 2.2.3 DIRECTOS AL BAJO CAUCA - CIÉNAGA LA RAYA ENTRE EL RÍO NECHÍ Y EL BRAZO DE LOBA



Subzona  
hidrográfica

Alerta

Descripción

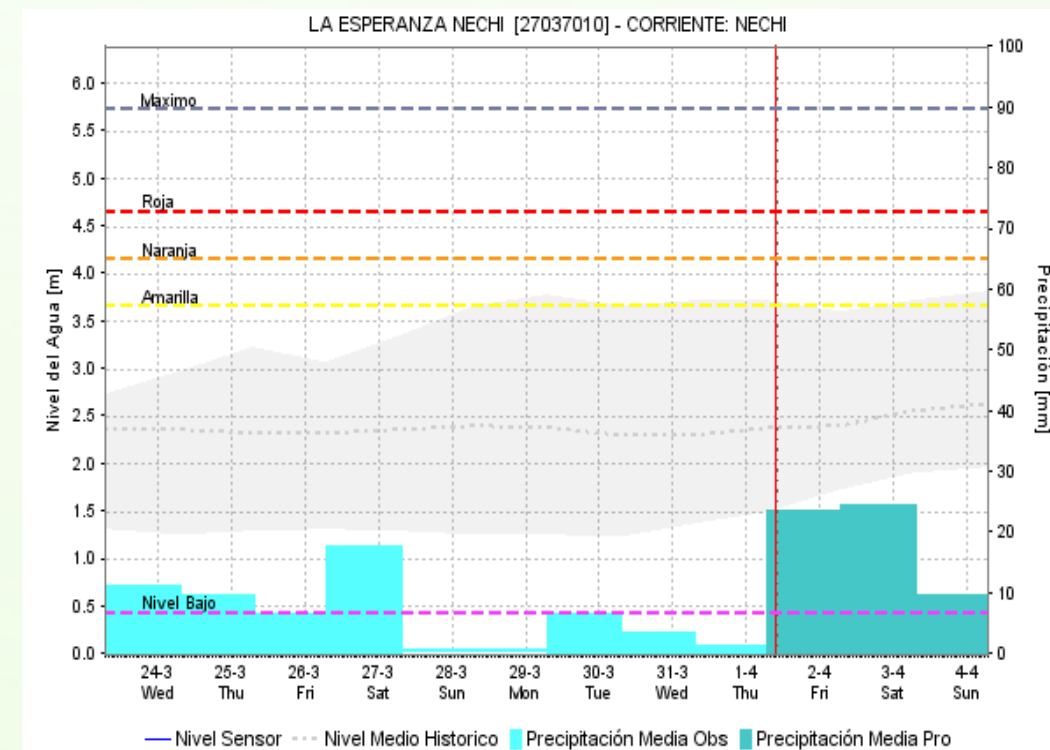
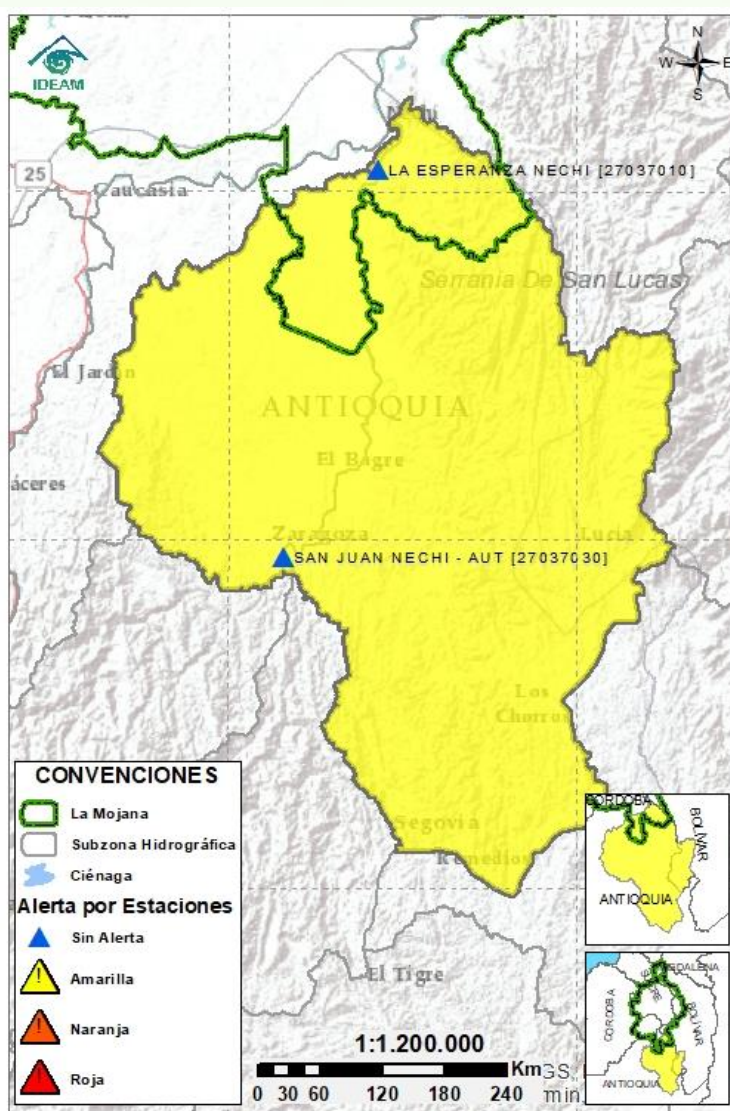
Directos al bajo  
Cauca- Ciénaga  
La Raya entre el  
río Nechí y  
Brazo de Loba




Ascenso de los niveles en el río Cauca en el tramo Nechí-Pinillos sin embargo se observa descenso en su tributario el caño Caribona.. Se recomienda mantener especial atención a la altura de los poblados Las Flores (municipio de Nechí), Las Varas (municipio de San Jacinto del Cauca) y casco urbano de Guaranda, en donde el río aún se mantiene cercano al umbral de alerta naranja. No se descartan nuevos incrementos durante horas de la noche y madrugada.

Nota: Gestión de riesgos del municipio de Nechí, reportó afectación el día de ayer 30/03/2021, en la vía (erosión en el terraplén) a la altura del rompedero Cara e'gato en el municipio de Nechí con posibles afectaciones aguas abajo en los municipios de San Jacinto del Cauca, Guaranda, Achí, Ayapel y Majagual.

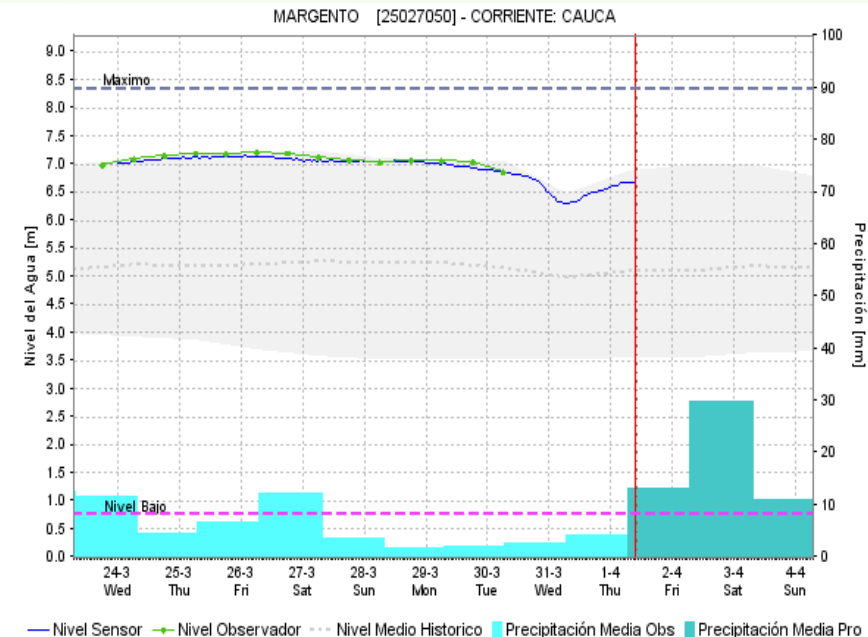
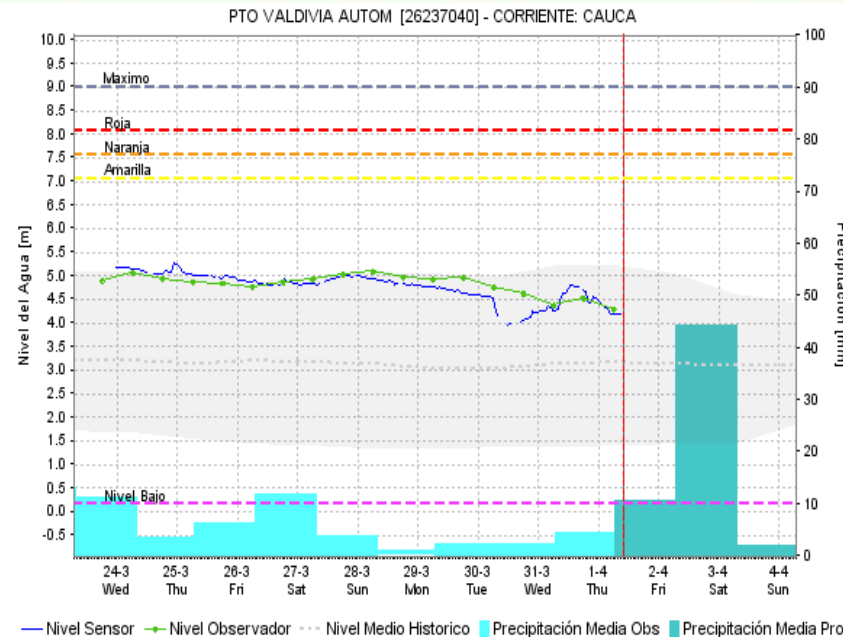
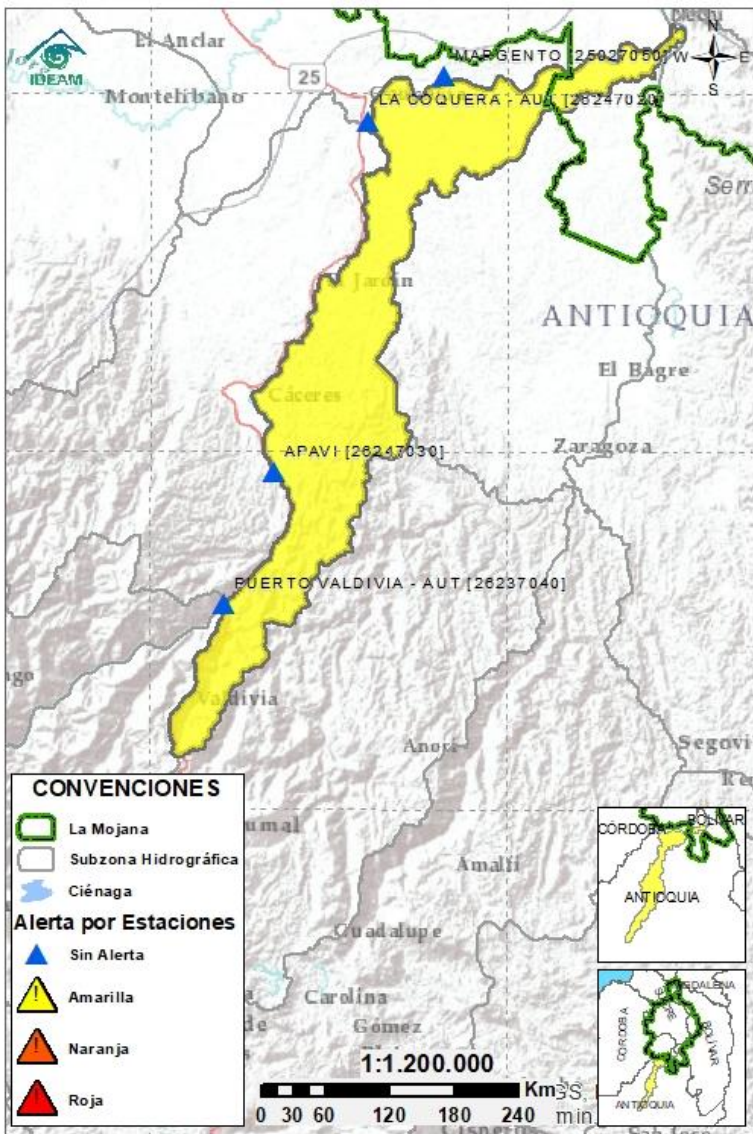
## 2.2.4 SUBZONA HIDROGRÁFICA DEL RÍO NECHÍ CUENCA BAJA



Subzona hidrográfica	Alerta	Descripción
Cuenca baja del río Nechí		Ascenso de niveles en el río Nechí, y sus aportantes; se recomienda mantener especial atención a la altura de los municipios de Caucasia y Nechí donde aún permanecen los altos niveles. Se prevé el predominio de esta condición a lo largo del día, para la noche y madrugada podrían observarse nuevos incrementos en el nivel



## 2.2.5 DIRECTOS AL CAUCA ENTRE PTO. VALDIVIA Y RÍO NECHÍ



Subzona  
hidrográfica

Alerta

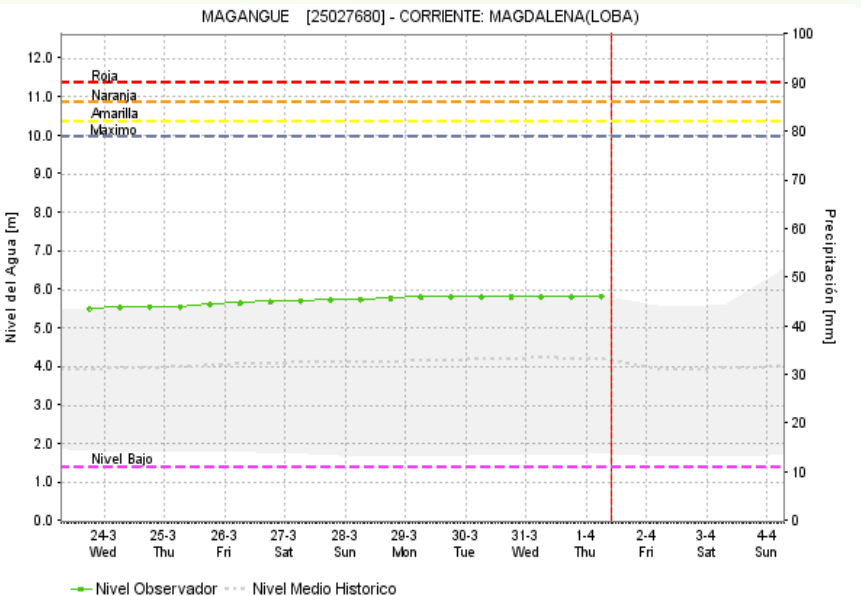
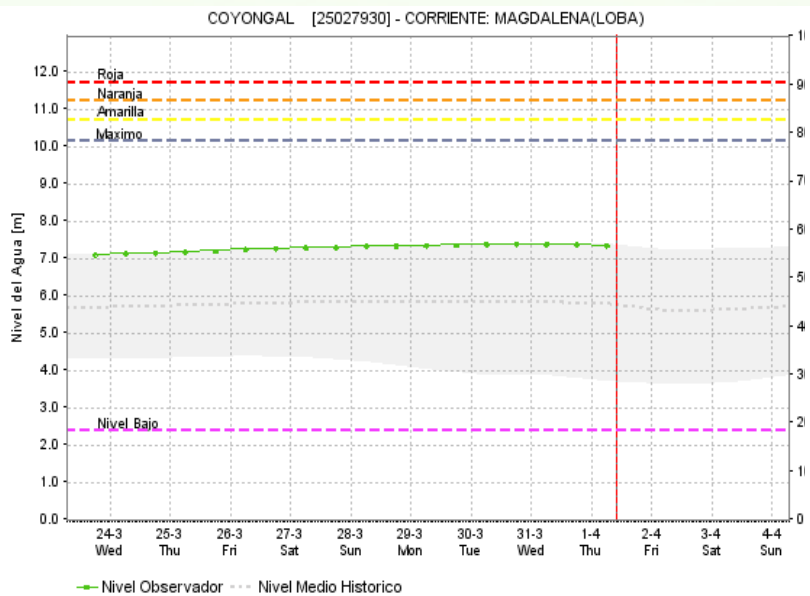
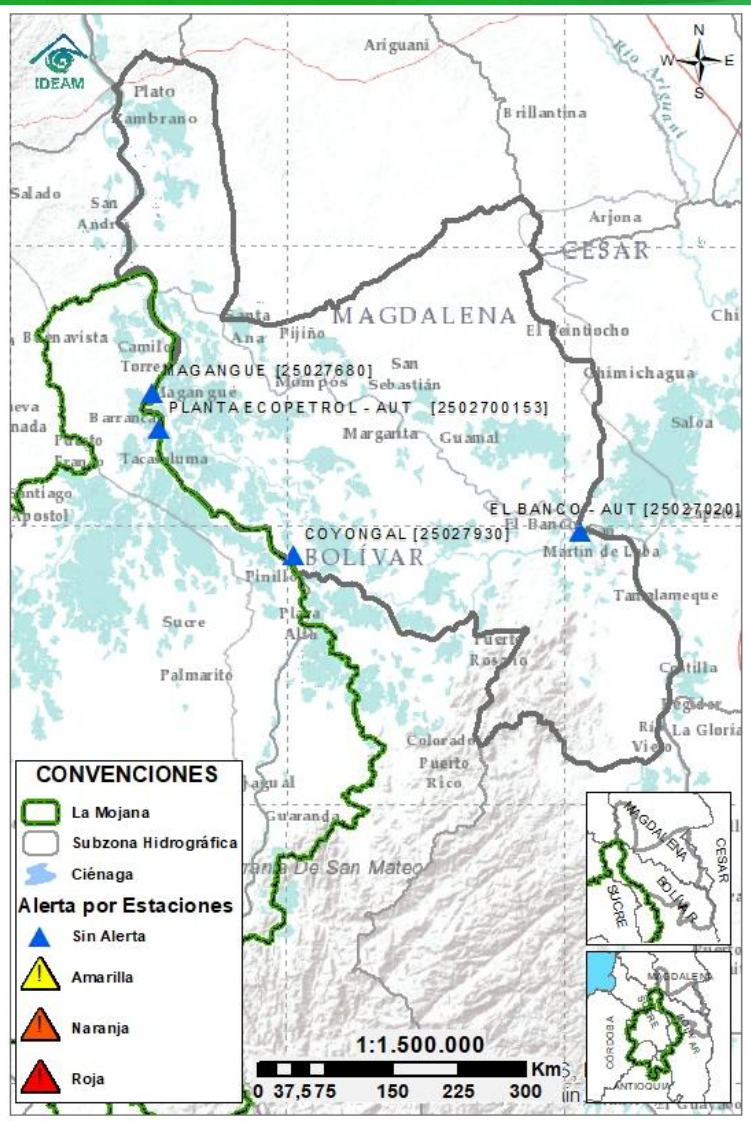
Descripción

Directos al  
Cauca entre  
Pto. Valdivia y  
río Nechí



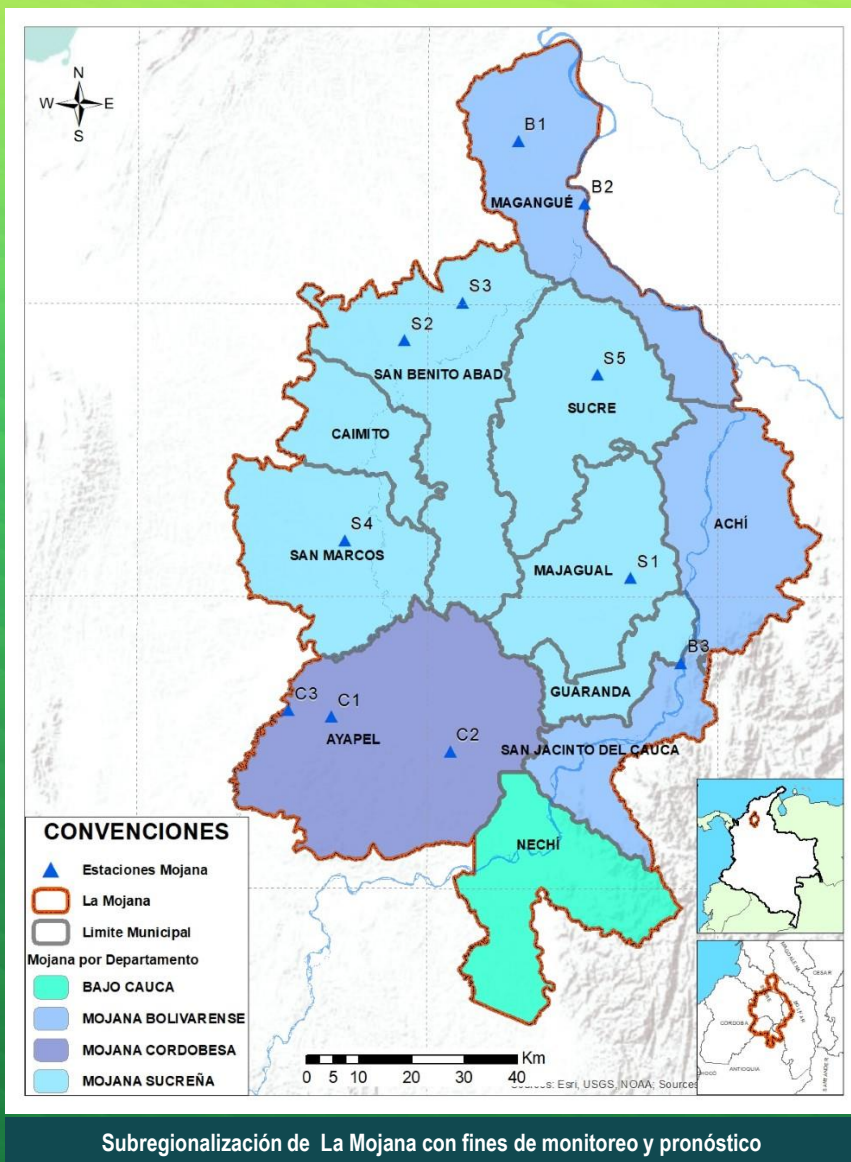
Ascenso de niveles en el río Cauca en su recorrido entre los municipios de Caucasia y Nechí debido a los aportes provenientes de los ríos Tarazá – Man. No se descartan nuevos incrementos en horas de la noche y madrugada.

# 2.2.6 DIRECTOS AL BAJO MAGDALENA ENTRE EL BANCO Y EL PLATO



Subzona hidrográfica	Alerta	Descripción
Directos Bajo Magdalena entre el Banco y el Plato	Sin alerta	Se mantiene el ascenso progresivo en el río Magdalena (entre El Banco y Plato), en el Brazo de Loba (El Banco, San Martín de Loba, Hatillo de Loba, Barranco de Loba y Pinillos) y en el Brazo de Mompós (municipios de Guamal, San Sebastián de Buenavista, Mompós, San Zenón, Talaigua Nuevo, Santa Ana y Santa Bárbara de Pinto), condición que se espera se mantenga durante los próximos días.





## Estaciones Meteorológicas Automáticas y Convencionales en la región de La Mojana

Leyenda	Estación	Municipio	Departamento	Tipo	Código
B1	Aeropuerto Baracoa	Magangué	Bolívar	Convencional	25025100
B2	Planta Ecopetrol	Magangué	Bolívar	Automática	250270153
B3	Las Varas	San Jacinto del Cauca	Bolívar	Convencional	25027200
C1	Ayapel	Ayapel	Cordoba	Convencional	25025030
C2	Caño Barro	Ayapel	Cordoba	Automática	13027040
C3	Marralú	Ayapel	Cordoba	Automática	25027770
S1	Majagual	Majagual	Sucre	Convencional	25020340
S2	San Benito Abad	San Benito Abad	Sucre	Convencional	25025180
S3	Santiago Apóstol	San Benito Abad	Sucre	Convencional	25020760
S4	San Marcos	San Marcos	Sucre	Automática	25025340
S5	San Luis	Sucre	Sucre	Convencional	25021370

## Horarios de monitoreo y pronóstico de las condiciones meteorológicas





El ambiente  
es de todos

Minambiente

## EQUIPO DE TRABAJO CRPA LA MOJANA

Elaborado por:

**AARÓN MOISES OMAÑA ROJAS**, Meteorólogo  
**ROCÍO ALEJANDRA SÁNCHEZ MALDONADO**, Hidróloga

Con la colaboración de:

**JAIRO VÉLEZ**, Profesional SIG  
**MAYERLIN SANDOVAL**, Comunicadora

**MYRIAM ANDREA CALDERÓN**,  
Asesor Sistema de Alertas Tempranas

[www.corpomojana.gov.co](http://www.corpomojana.gov.co)

**Correo Electrónico:**

[corpomojana@corpomojana.gov.co](mailto:corpomojana@corpomojana.gov.co)

Cra. 21 # 21 A – 44 San Marcos - Sucre

Teléfono: (+575) 295 5347

**YOLANDA GONZALEZ HERNÁNDEZ**,

Directora General IDEAM.

**DANIEL USECHE SAMUDIO**,

Jefe Oficina del Servicio de Pronósticos y Alertas

[www.ideam.gov.co/](http://www.ideam.gov.co/)

**Correos electrónicos:**

[servicio@ideam.gov.co](mailto:servicio@ideam.gov.co),

[alertas@ideam.gov.co](mailto:alertas@ideam.gov.co)

Calle 25 d # 96b - 70, piso 3. Bogotá, D.C.

Teléfono: 307 5625 ext. 1334 - 1336.

**LILIANA QUIROZ**, Directora General de la Corporación para el  
Desarrollo Sostenible de La Mojana y el San Jorge –  
CORPOMOJANA.

**ÉDGAR ORTIZ PABÓN**, Gerente del Fondo Adaptación

**DIANA ISABEL DIAZ**, Coordinadora del Proyecto  
Mojana Clima y Vida.

